



Santé catholique internationale a pour mission d'assurer la présence des valeurs catholiques dans nos corporations.

## Les Œuvres de l'Hôtel-Dieu Saint-Joseph

Saint-Basile, Nouveau-Brunswick

À l'occasion de la fête de Saint-Joseph, le 19 mars 2013, les **Religieuses Hospitalières de Saint-Joseph** ont transféré les responsabilités relatives à la propriété de cet établissement à Santé catholique internationale.



À l'origine, c'était une école de couvent pour filles établie en 1857 par les Sœurs de la Charité de Saint John pour répondre aux besoins d'éducation de la région du Madawaska au Nouveau-Brunswick. La majorité des gens de la région pouvaient ni lire ni écrire et ne parlaient que le français. Plus tard, l'école préparait les filles à l'enseignement d'autres enfants

acadiens au primaire.

En 1873, sept religieuses hospitalières de Saint-Joseph arrivent à Saint-Basile et remplacent les sœurs de la Charité, qui avaient supervisé l'**Académie du Madawaska** de 1857 à 1873. Certaines hospitalières deviennent enseignantes, mais elles prévoient aussi ouvrir un hôpital.

Le 5 novembre 1873, le premier patient est hospitalisé dans une chambre du couvent. Les soins hospitaliers s'améliorent grâce à l'aide de bienfaiteurs, ce qui permet d'agrandir le bâtiment original. En 1881, un hôpital de 14 lits ouvre ses portes. Les Religieuses Hospitalières de Saint-Joseph ouvrent un pensionnat pour filles en 1874, qui, en 1885, deviendra une école publique pour externes, pour les pensionnaires et les orphelins. Ainsi, les deux principales œuvres des RHSJ à Saint-Basile entrent en service en même temps.

Il n'y avait toutefois pas assez d'espace pour loger adéquatement tout le monde. En 1885, les religieuses établissent une briqueterie sur la propriété afin d'agrandir le bâtiment. L'hôpital, un bel orphelinat, un pensionnat, une école de jour, ainsi qu'un monastère et une chapelle sont aménagés. La briqueterie est expropriée en 1907, pour faire place au chemin de fer transcontinental.

En 1902, un pensionnat et un orphelinat pour garçons furent établis. Ils furent en service jusqu'en 1947, année où les Pères eudistes ouvrirent un collège à Edmundston, ce qui rendit les établissements non nécessaires et qui entraîna leur fermeture la même année.

En 1915, la première aile (l'orphelinat) devient un hôpital de 60 lits; 57 religieuses de la communauté déménagent au monastère, qui était situé derrière la chapelle. Les cours, les pensionnaires féminines et les orphelins occupaient l'ancienne aile en bois; certaines chambres du « couvent » étaient réservées aux personnes âgées à la retraite. À la suite d'un incendie dans le vieux couvent en bois en 1935, un autre bâtiment est construit en 1936; les élèves, les pensionnaires et certains prêtres déménagent dans cet édifice moderne.

Aujourd'hui, un amalgame de résidents autonomes, de résidents à besoins spéciaux et de résidents qui ont l'Alzheimer occupe la majeure partie des deux ailes de l'Hôtel Dieu, tandis que l'espace restant loge une chapelle, un musée, une fondation, une bibliothèque, une clinique de dyslexie et une maternelle organisés et administrés par des laïcs. La troisième aile abrite les quartiers résidentiels des religieuses et une infirmerie. En 2011, une importante rénovation du bâtiment à hauteur de huit millions de dollars a été entreprise pour mettre l'établissement à niveau.

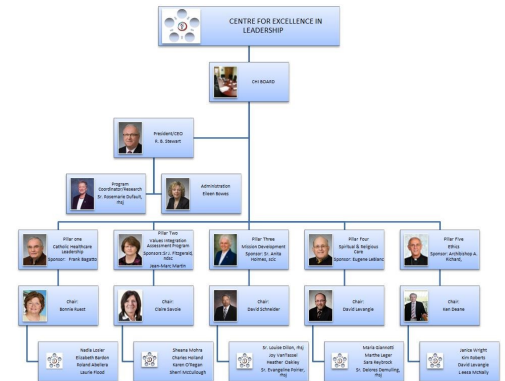
*Engagés à perpétuer la mission de guérison de Jésus*

## Santé Catholique Internationale

### CENTRE D'EXCELLENCE EN LEADERSHIP (mise à jour)

Le Centre d'excellence en leadership a désormais tous ses membres. Du matériel d'information a été distribué à chacun des champions et la tâche de définir le mandat et les priorités de chaque volet pour l'année de budget 2013-2014 est maintenant commencée.

Les recommandations du conseil de Santé catholique internationale dans le cadre de ses parrainages individuels concernant son plan de travail pour la prochaine année sont un objectif important de chaque comité.



L'un des volets sera mis en valeur dans chacun des numéros à venir du *Flambeau*, ce qui permettra à tout le monde de rester au courant



### Santé catholique internationale PRIX D'EXCELLENCE EN BÉNÉVOLAT – appel de candidatures!

Le processus et les critères de sélection pour le prix d'excellence en bénévolat de Santé catholique internationale ont été approuvés par le conseil de SCI en février. Un appel de candidatures et les renseignements sur un processus de sélection ont été distribués à chacun de nos établissements.

Le prix sera remis chaque année sur recommandation du conseil ou du comité consultatif local pendant la semaine ou le jour de reconnaissance des bénévoles de votre établissement. Nous voulons reconnaître une personne de chacun de nos établissements qui manifeste mieux que les autres l'esprit du bénévolat tout en reflétant la mission et les valeurs de l'établissement et de SCI.

Santé catholique internationale apprécie et reconnaît le grand dévouement de ses bénévoles.

**Programme NODA de l'Hôtel-Dieu Grace (PERSONNE NE MEURT SEUL)** *Tout le monde ne se retrouve pas sur son lit de mort entouré de proches.*

Dans le numéro de décembre 2012 du Flambeau, nous avons signalé que le programme Personne ne meurt seul a été commencé à l'Hôpital Hôtel-Dieu Grace de Windsor par Maria Gionnatti, coordonnatrice des soins spirituels. Le programme vise à fournir une présence compatissante et attentionnée pour les patients qui meurent seuls, afin qu'ils meurent le plus dignement possible.

Il s'agit d'un programme de bénévoles où des compagnons et des compagnes épris de compassion promettent d'être disponibles pour rester auprès d'un patient mourant. Le modèle a été lancé par une infirmière du Sacred Heart Medical Center en Oregon en 2001 après un incident au cours duquel elle était incapable de trouver du temps pour accompagner un patient mourant. Un vieil homme frère proche de la mort lui demanda de rester à ses côtés. Elle lui dit qu'elle serait de retour dès qu'elle aurait fait le tour de ses autres patients. Mais les soins accordés aux autres patients prennent la prochaine heure et demie, et quand l'infirmière retourne dans la chambre de l'homme, celui-ci est mort. Dominée par la culpabilité et la frustration, elle savait qu'il fallait faire quelque chose.



À l'Hôtel-Dieu Grace, parmi les bénévoles se trouvent des employés de l'hôpital, des bénévoles de l'hôpital, des bénévoles de soins palliatifs (qui ont de l'expérience du traitement des patients) et des gens de la collectivité. On n'exige pas de formation ou d'antécédents particuliers pour participer, car la formation est fournie. La réponse des employés et de la collectivité a été impressionnante. En peu de temps, plus de 75 bénévoles ont sollicité des postes. À ce jour, 20 personnes ont franchi toutes les étapes et reçu une orientation et la formation NODA.

Lorsqu'un que l'on constate qu'un patient est en train de mourir (dans les 48 à 72 heures à venir) et qu'il n'y a pas d'amis ou de famille disponibles pour rester auprès de lui, le personnel infirmier communique avec l'aumônier de l'unité. L'aumônier examine la demande et planifie l'horaire de l'accompagnement. Les bénévoles, qu'on appelle « les compagnes et les compagnons compatissants », portent un insigne particulier avec un ruban attaché qui les identifie. À leur arrivée à l'unité, ils se présentent au personnel infirmier, qui les supervise et les aide.

Le programme ne remplace pas les soins palliatifs; il met plutôt l'accent sur les personnes pouvant se retrouver dans les lits de soins actifs ou dans la salle d'urgence et qui ont été reconnues comme étant en train de mourir. Plus de 900 programmes NODA ont été mis en œuvre partout dans le monde, dans les hôpitaux, les foyers de soins et même dans une prison de la Californie.

Pour vous abonner ou pour soumettre du contenu au Flambeau, adressez-vous à [cbatten@chpchi.com](mailto:cbatten@chpchi.com)

Les numéros antérieurs de la publication peuvent être visionnés à [www.catholichealthpartners.com](http://www.catholichealthpartners.com)

## Santé catholique internationale Conseil de leadership conjoint— séance plénière

Les 4 et 5 avril 2013 Montréal, Québec

La rencontre constitue la troisième séance plénière permettant aux présidents et aux présidentes de conseil d'administration, aux présidents et aux présidentes de comités consultatifs, aux directeurs et aux directrices généraux de tous les établissements de Santé catholique internationale de se réunir avec le conseil d'administration et le personnel de SCI pour des séances d'orientation, d'envoi en mission et d'éducation.

C'est là une occasion de nous connaître et d'échanger des idées avec les pairs de la famille grandissante des œuvres catholiques fondées par les congrégations religieuses.

Les Religieuses hospitalières de Saint-Joseph  
Les Sœurs de la Charité de l'Immaculée Conception  
Les Religieuses Filles de Jésus  
Les Religieuses de Notre-Dame-du-Sacré-Cœur

Les principaux conférenciers de cette année promettent d'être instructifs et inspirants!

### Sœur Elizabeth Davis, RSM

Directrice de congrégation, Sisters of Mercy Generalate,  
« Le ministère du leadership dans le contexte de milieu de soins de santé et d'église en évolution rapide »

### Père Francis Morrissey, OMI

Droit canon  
« Parrainage des établissements catholiques et droit canon »

### Sœur Sarah Quackenbush, CSJ

« Quel legs laisserez-vous? À votre tour de prendre le flambeau – Nous croyons en vous »

### Sœur Mary M. Haddad, RSM

Directrice principale, Sponsor Services CHAUS  
« Assurer l'intendance du ministère en temps de changement »

## Les prochaines réunions du conseil d'administration et des sociétés

**2013: Le avril 17, 2013;** Le juin 12, 13, 14 (Réunions de Société Annuelles) Septembre 11, Octobre (Être annoncé) Novembre 20

## 2013 / 2014

**Programme de leadership en soins de santé catholique** (en [français](#))  
**Programme de leadership en soins de santé catholique** (en [anglais](#))

Veuillez nous informer dès que possible du nombre de cadres supérieurs et de membres de conseil d'administration ou d'administrateurs de votre établissement qui participeront cette année, de sorte que nous puissions prendre des dispositions pour les dates et les lieux.

[catholichealth@chpchi.com](mailto:catholichealth@chpchi.com)

## Alliance catholique canadienne de la santé

### Congrès 2013

1 au 3 mai 2013  
Calgary (Alberta)  
Fairmont Palliser Hotel



Qui est mon prochain?

Engagés à perpétuer la mission de guérison de Jésus